

HHB-Sicherungseinsätze für den Einsatz unter Öl
HHB-Fuse links for use under oil

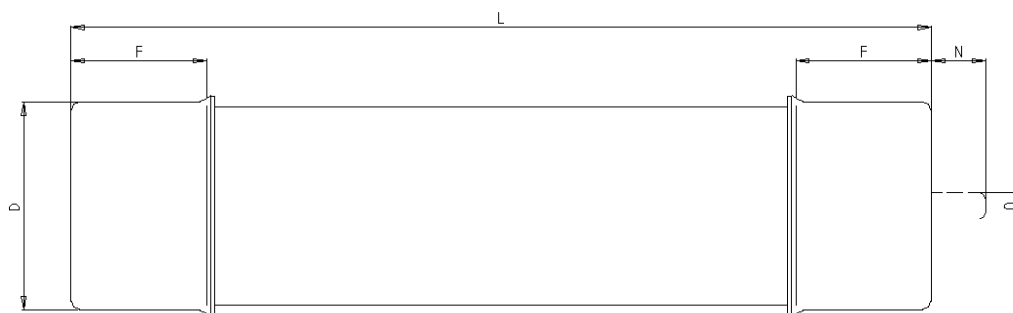
Type Type	HH-Sicherungen nach Britischem Standard HV-Fuses to British Standard
Größe Size	F01 63,5mmØ x 254mm F02 63,5mmØ x 359mm
Charakteristik Class	Teilbereich back up
Bemessungsspannung Rated voltage	siehe elektrische Daten see electrical data
Bemessungsausschaltvermögen Rated breaking capacity	AC 40 kA
Standard Standard	BS 2692 - 1 IEC 60 282 - 1 ESI 12 - 8
Artikel-Nummern Article-Numbers	siehe Abmessungen see dimensions

Inhalt
Contents

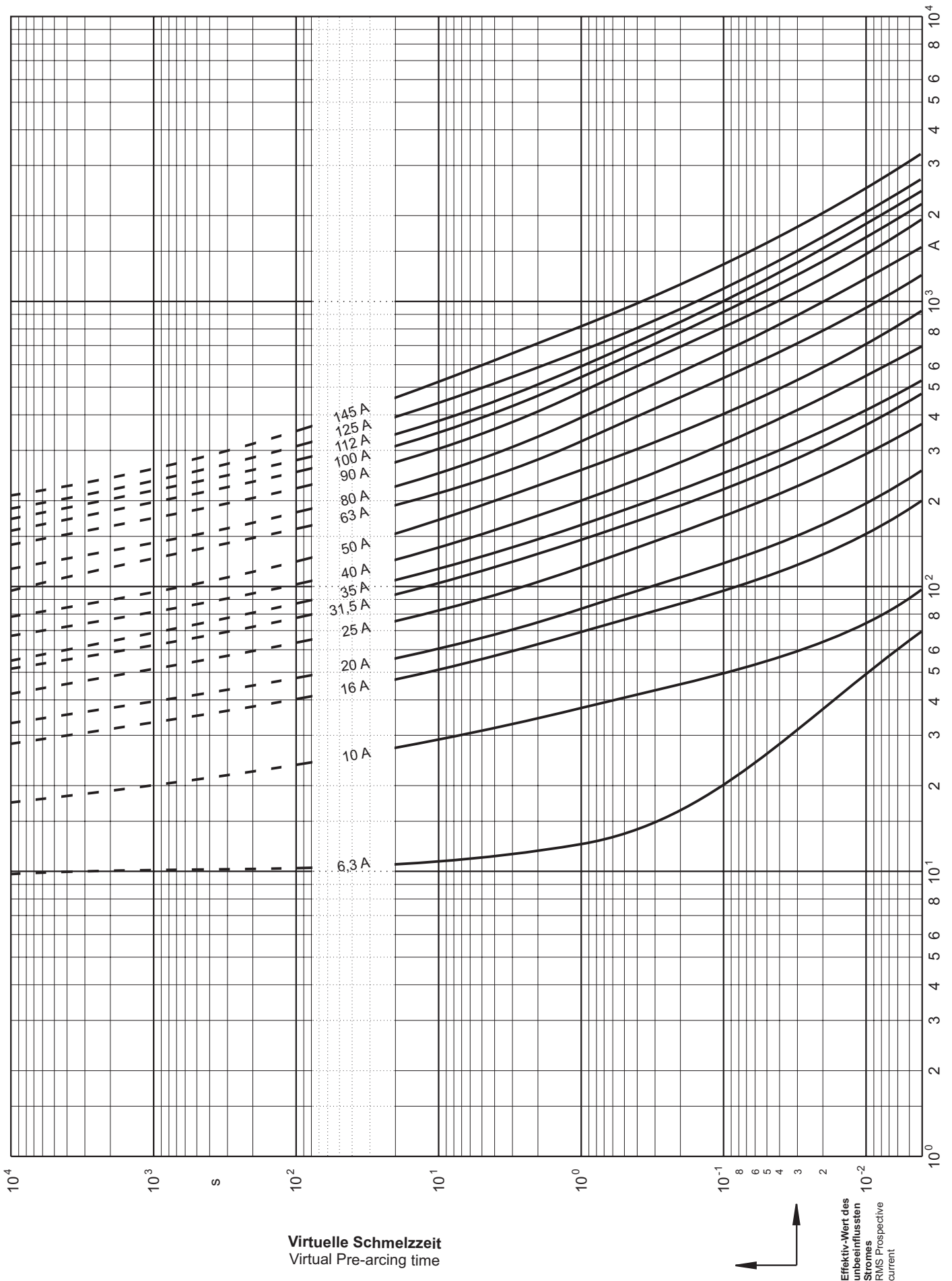
Abmessungen Dimensions	H13236-20 Rev. 0
Zeit/Strom-Kennlinien Time/current curves	H13236-30 Rev. 0
Durchlassstrom-Diagramm Cut-off current diagram	H13236-40 Rev. 0
Elektrische Daten Electrical data	H13236-50 Rev. 0
Schlagstift Stiker-pin	H00036-63 Rev. 0
Erläuterungen Explanations	TechDat Rev.0

Abmessungen
Dimensions

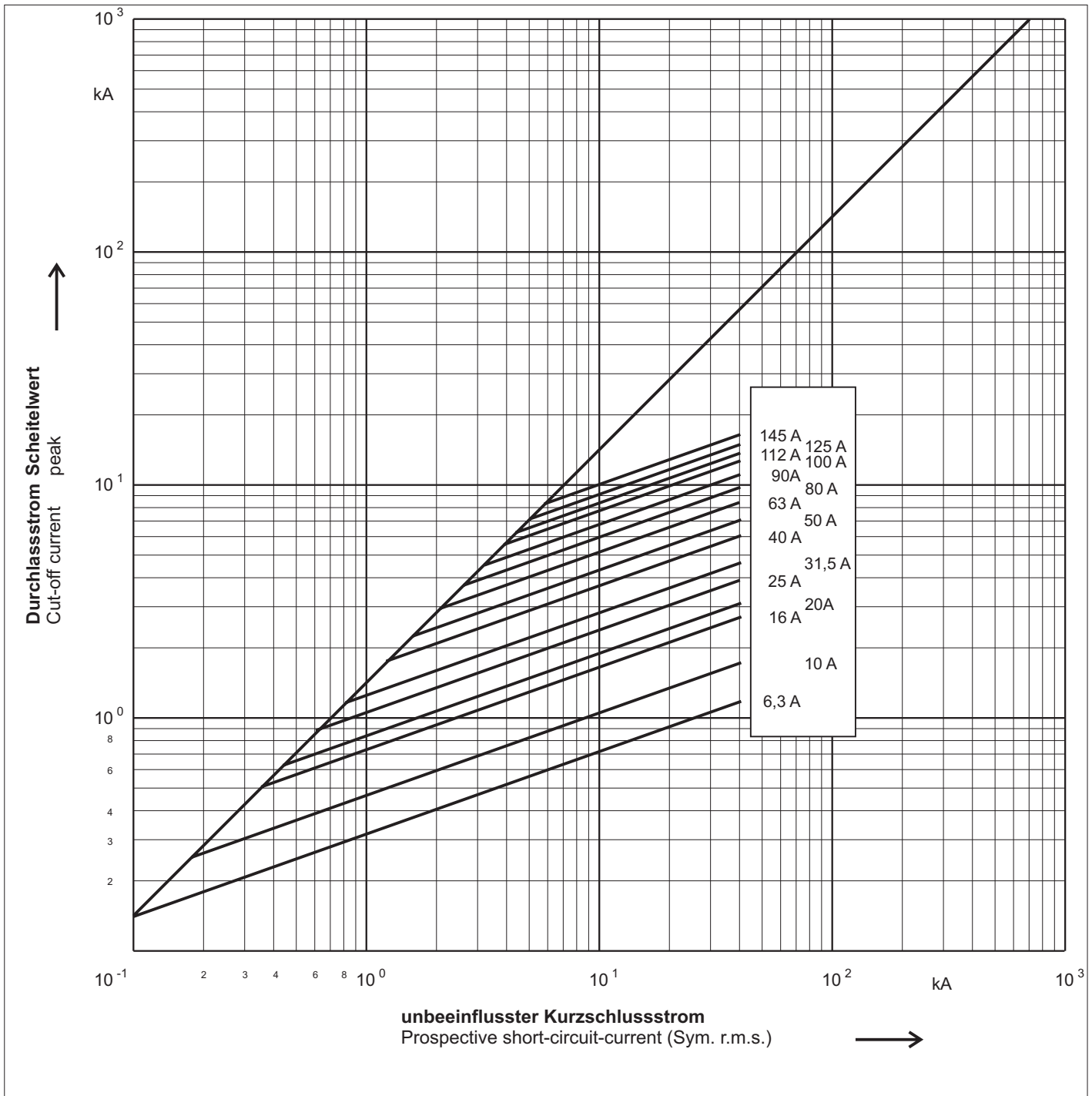
Artikel Nr. Article no.	Bemessungsstrom Rated current	Bemessungsspannung Rated voltage	Ref. Nr. Rev. No.
30 132 36	6,3 - 112A	3 - 7,2 kV	FO1
30 234 36	125 - 145A		FO2
30 144 36	6,3 - 100A	6 - 12 kV	FO1
30 237 36	6,3 - 145A		FO2
30 293 36	6,3 - 63A	10 - 15,5 kV	FO1
30 294 36	6,3 - 80A		FO2
30 156 36	6,3 - 80A	10 - 24 kV	FO2



Artikel Nr. Article no.	D		F		L		N		O	
	[mm]	[inch]	[mm]	[inch]	[mm]	[inch]	[mm]	[inch]	[mm]	[inch]
30 132 36	63,5	2,5"	40	1,57"	254	10"	14	0,55"	8	0,31"
30 234 36					359	14,1"				
30 144 36	63,5	2,5"	40	1,57"	254	10"	14	0,55"	8	0,31"
30 237 36					359	14,1"				
30 293 36	63,5	2,5"	40	1,57"	254	10"	14	0,55"	8	0,31"
30 294 36					359	14,1"				
30 156 36	63,5	2,5"	40	1,57"	359	14,1"	14	0,55"	8	0,31"



Durchlassstrom
Cut-off current

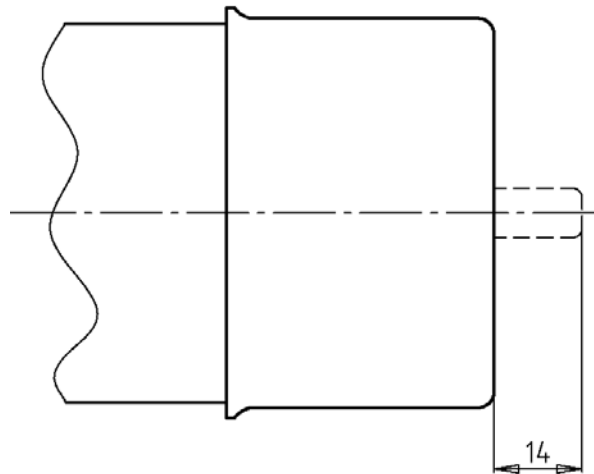
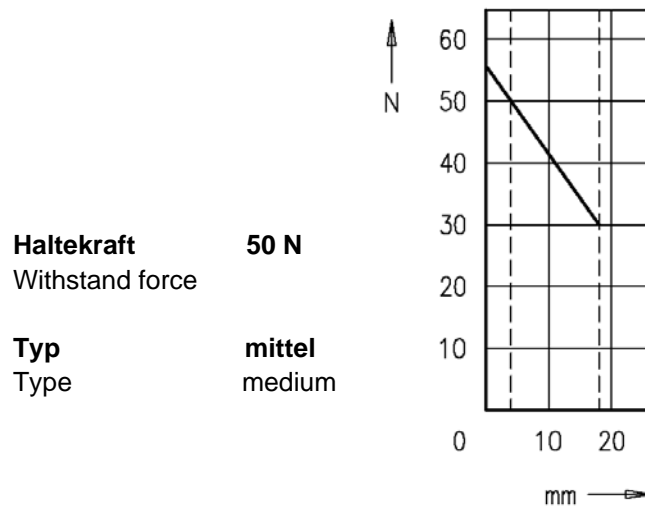


Elektrische Daten
Electrical data

Artikel Nr. Article no.	Bemessungsstrom Rated current	Bemessungsspannung Rated voltage	Ref. Nr. Rev. no.
30 132 36	6,3 - 112A	3 - 7,2 kV	FO1
30 234 36	125 -145A		FO2
30 144 36	6,3 - 100A	6 - 12 kV	FO1
30 237 36	6,3 - 145A		FO2
30 293 36	6,3 - 63A	10 - 15,5 kV	FO1
30 294 36	6,3 - 80A		FO2
30 156 36	6,3 - 80A		FO2

Bemessungsstrom Rated current	Schmelzintegral Pre-arcing i^2t -value	Ausschaltintegral Total i^2t -value	
		U_n min [A ² s]	U_n max [A ² s]
6,3	14	80	140
10	50	270	450
16	190	1.070	1.800
20	290	1.680	2.900
25	600	3.670	6.100
31,5	1.000	6.000	10.000
40	2.300	13.400	22.300
50	2.800	21.600	36.000
63	6.500	38.200	65.500
80	9.900	56.500	100.000
90	15.500	91.400	157.000
100	22.200	127.200	218.500
112	28.300	166.700	278.000
125	37.100	218.500	364.200
145	50.100	286.400	507.000

Kraft / Weg - Diagramm für HH - Auslösesysteme 50 N
Force / distance diagram for HV - Striker systems 50 N



Technische Daten, Erläuterungen

Vorliegende technische Angaben basieren auf Prüfungen, welche nach den entsprechenden nationalen oder internationalen Standards in akkreditierten Prüffeldern oder im Werkslabor durchgeführt wurden. Wenn nicht anders angegeben, wurden die Daten bei einer Umgebungstemperatur von 20-25°C und ruhender Luft aufgenommen. Die Prüfungen wurden an neuen Sicherungen, ohne Vorbelastung aus dem kalten Zustand heraus durchgeführt.

Zeit/Strom-Kennlinien

Das Betriebsverhalten des Sicherungseinsatzes ist definiert in seiner Zeit/Strom-Kennlinie und wird als arithmetischer Mittelwert einer Reihe von elektrischen Prüfungen im doppelt-logarithmischen Raster angetragen. Die Toleranz der Kennlinie beträgt im Allgemeinen $\pm 10\%$, für bestimmte Sicherungsreihen $\pm 7\%$. Eine gestrichelte Linie deutet an, dass der Sicherungseinsatz nicht in diesem Bereich zur Abschaltung gebracht werden darf.

Durchlassstrom-Diagramm

Das Diagramm dient zur Ermittlung des maximalen Durchlassstromes als Spitzenwert, abhängig vom jeweils möglichen prospektiven Strom. Die zu ermittelnden Werte beziehen sich auf eine Betriebsfrequenz von 50 Hz, eine höhere Frequenz führt zu niedrigeren Werten, jedoch führt eine niedrigere Frequenz zu höheren Werten des Durchlassstromes.

Schmelz- und Ausschaltintegrale

Die Angaben gelten für den strombegrenzenden Bereich der Sicherungen mit Schmelzzeiten unter 10 ms. Wenn nicht anders bezeichnet, wird das Schmelzintegral als Mindestwert und das Ausschaltintegral als Maximalwert angegeben. Die Werte des Ausschaltintegrals werden meist bei der Bemessungsspannung des Sicherungseinsatzes angegeben. Niedrigere Betriebsspannungen führen zu kleineren Werten des Ausschaltintegrals. Typischerweise werden für Geräteschutzsicherungseinsätze die Integralwerte bei 10fachem Bemessungsstrom angegeben.

Leistungsabgabe

Leistung, die unter festgelegten Bedingungen in einem mit seinem Bemessungsstrom belasteten Sicherungseinsatz umgesetzt wird. Die in den Unterlagen angegebenen Werte können sich von tatsächlich gemessenen Werten u.U. deutlich unterscheiden, da die unterschiedlichen Installationsgegebenheiten nicht berücksichtigt werden. Für Geräteschutzsicherungen wird die Leistungsabgabe beim kleinen Prüfstrom (z.B. beim 1,5fachen Bemessungsstrom) angegeben.

Die in dieser Unterlage beschriebenen Sicherungen wurden entwickelt, um als Bauteil einer Maschine oder Gesamtanlage sicherheitsrelevante Funktionen zu übernehmen. Ein sicherheitsrelevantes System enthält in der Regel Meldegeräte, Sensoren, Auswerteeinheiten und Konzepte für sichere Abschaltungen. Die Sicherstellung einer korrekten Gesamtfunktion liegt im Verantwortungsbereich des Herstellers einer Anlage oder Maschine. Die SIBA GmbH & Co. KG sowie ihre Vertriebsbüros (im Folgenden "SIBA") sind nicht in der Lage, alle Eigenschaften einer Gesamtanlage oder Maschine, die nicht durch SIBA konzipiert wurde, zu garantieren.

Wenn ein Produkt ausgewählt wurde, sollte es vom Anwender in allen vorgesehenen Applikationen geprüft werden.

SIBA übernimmt auch keine Haftung für Empfehlungen, die durch die vorliegende Beschreibung gegeben bzw. impliziert werden. Aufgrund der Beschreibung können keine, über die allgemeinen SIBA-Lieferbedingungen hinausgehenden Garantie-, Gewährleistungs- oder Haftungsansprüche abgeleitet werden.

Technical data, explanations

These technical data are based on tests, which were accomplished to the appropriate national or international standards in accredited test laboratories or in the company laboratory. If not otherwise indicated, the data were acquired with an ambient temperature of 20-25°C in calm air. The tests were done with new fuse-links, without preloading and from cold condition.

Time-current characteristics

The operational behaviour of the fuse-link is defined in its time-current characteristic and given as an arithmetic average value of a set of electrical tests in a double-logarithmic diagram. The general tolerance of the characteristic is $\pm 10\%$, or, for certain fuse types $\pm 7\%$. A broken line indicates that the fuse-link is not able to interrupt overcurrents in this range.

Cut-off current diagram

The diagram serves to determine the maximum cut-off current as peak value, depending on the possible prospective current. Determined values, refer to an operating frequency of 50 cycles. A higher frequency leads to lower values of cut-off current. However, lower frequencies lead to higher values.

Melting and Operating Integrals

This data apply to the current limiting range of the fuse-link with fusing times lower than 10 ms. If not specially designated, the melting integral is given as a minimum value and the operating integral is indicated as a maximum value. The values of the operating integral are usually indicated for the rated voltage of the fuse-link. Lower load voltages lead to smaller values of the operating-integral. Typically for miniature fuses the integral values are indicated at 10 times rated current.

Power dissipation and Power loss

The loss of power, which is converted by the fuse-link loaded with its rated current under specified conditions. Indicated document values can possibly differ remarkable from actual measured values, as different installation conditions are not considered. For miniature fuses, the power loss is given at the non-fusing current (e.g. 1,5times rated current).

Fuse-links described in this document were developed to take over safety relevant functions as a part of a machine or complete installation. A safety-relevant system usually contains signalling devices, sensors, evaluation units and concepts for safe disconnection. The guarantee and responsibility of correct overall function lies with the manufacturer of the installation or machine. SIBA GmbH & Co. KG and their sales offices (in the following "SIBA") are not able to guarantee all features of a complete installation or machine, which was not designed by SIBA.

Once a product has been selected, it should be tested by the user in all possible applications.

SIBA will not accept any liability for recommendations, which are given, or respectively implied, by the present description. Due to the description no guarantee, warranty or liability claims can be derived beyond the general SIBA delivery terms.